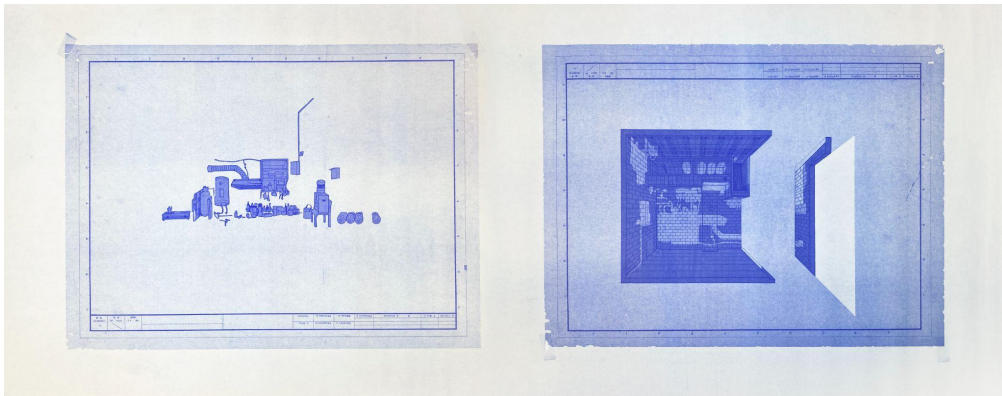
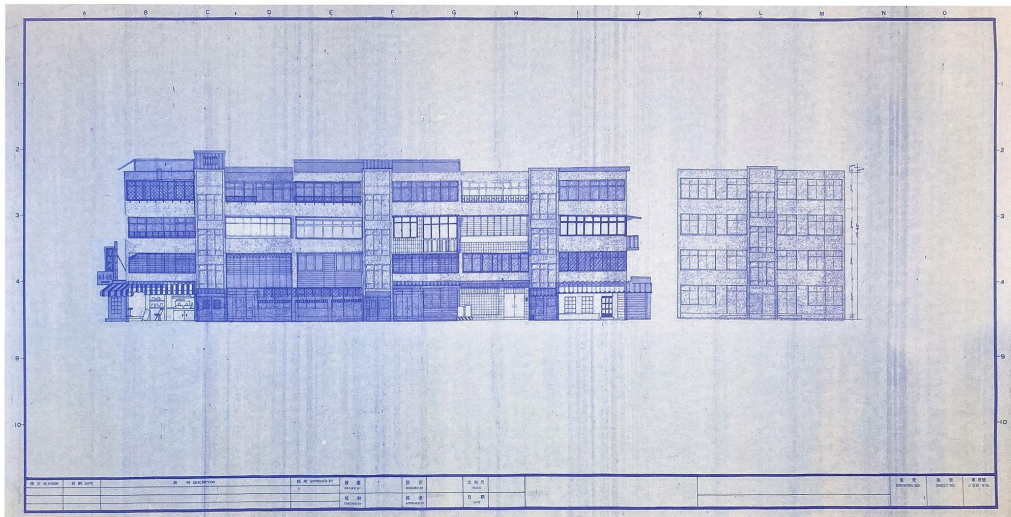


「住宅圖學」創作作品一覽表(視覺藝術類)

「繪製藍圖」創作計畫中以工程藍圖為參照，透過描圖紙繪製修補以及藍曬顯影，再製出一張結合過去與當下的家屋藍圖。並以藝術家入校的方式與南港高中進行「繪製南港」校園共創計畫，在學校舊校舍拆除與新校舍興建過程中，帶領學生以藝術手法轉化記錄個人生活環境的變化。



林家廚房/2019/A2/曬圖紙



聯合新村/2020/A1/曬圖紙

「繪製南港」校園共創/學生作品



工作坊創作過程

		
<p>工作坊創作材料： 新建校園各式工程藍圖與完成預 想圖</p>	<p>工作坊創作過程： 學生使用曬圖機</p>	<p>工作坊創作過程： 學生作品分享與討論</p>

「忽逢桃花源」創作計畫中，則以八零年代台灣房屋廣告看板中的建築完成圖為對象，透過圖像分重繪廣告中所描繪的預售住宅商品所在基地。並於作品於桃園公民會館發表時，採集桃園城區中的新舊建案與地產廣告，編製「忽逢桃花源」小冊。以小冊為創作材料舉辦「相逢桃花源」創作工作坊，邀請桃園在地民眾以拼貼的方式，重組廣告檔案資料和桃園街景影像，製作出一個過去預想與現在完成相逢的桃花源場景。

編號	圖檔	作品名稱	製作年份	尺寸	材質
1		優雅園	2022	四開	水彩紙、廣告顏料、畫板
2		帝王璇宮	2022	四開	水彩紙、廣告顏料、畫板

3		桃花源	2022	四開	水彩紙、廣告顏料、畫板
4		香榭麗廈	2022	四開	水彩紙、廣告顏料、畫板
5		勒柯比意	2022	四開	水彩紙、廣告顏料、畫板
6		蒙娜麗莎	2022	四開	水彩紙、廣告顏料、畫板
7		前方100公尺	2022	八開	水彩紙、廣告顏料、畫板
8		忽逢桃花源	2022	尺寸依空間而定	畫板、支架、切割墊、小刀、手冊
9		忽逢桃花源， 手冊內頁展示	2022	A4	銅版紙、雷射輸出
10		忽逢桃花源， 立體創作	2022	尺寸依空間而定	畫板、支架、切割墊、小刀、手冊
11		展出現場	2022	尺寸依空間而定	

12		展出現場	2022	尺寸依空間而定	
13		展出現場	2022	尺寸依空間而定	
14		工作坊現場	2022	藝術家創作分享 圖片提供：桃園公民會館	
15		工作坊現場	2022	相逢桃花源手冊中的創作素材，手冊封面可拆下製作成一個內部為天空的白色盒子。手冊內頁圖片則供民眾後續自行選擇拼貼重組。圖片提供：桃園公民會館	
16		工作坊現場	2022	圖片提供：桃園公民會館	
17		工作坊現場	2022	切割廣告檔案資料，將所要的圖片取下，進行後續拼貼。 圖片提供：桃園公民會館	
18		工作坊現場	2022	白色盒子組裝完畢，將盒蓋開口。後於盒子內外進行廣告圖檔重組。 圖片提供：桃園公民會館	
19		工作坊現場	2022	民眾作品。 圖片提供：桃園公民會館	
20		工作坊現場	2022	參與者與作品合影。 圖片提供：桃園公民會館	